

Nordea 1 - Norwegian Bond Fund (BP-NOK)

Jede Entscheidung, in den Teilfonds anzulegen, sollte auf der Grundlage des aktuellen Verkaufsprospekts und der Wesentlichen Anlegerinformationen (KIID) getroffen werden. Werbematerial

Anlagestrategie

Der Fonds investiert mindestens zwei Drittel seines Nettofondsvermögens in fest- oder variabelverzinsliche Forderungspapiere und Forderungsrechte privater- und öffentlichrechtlicher Schuldner, die ihren Sitz in Norwegen haben. Der Fonds investiert in auf NOK lautende Anleihen. Er investiert in Staatsanleihen bzw. Anleihen, die von Kommunalbehörden oder kommunalen Einrichtungen begeben werden, in hypothekarisch gesicherte Schuldverschreibungen, Industrieschuldverschreibungen, die eine gute Wertpapiereinstufung aufweisen, sowie in von supranationalen Einrichtungen begebene Anleihen. Ferner kann der Fonds Derivate zur Risikominderung einsetzen. Der Fonds bemüht sich um die Ausnutzung von Marktschwankungen sowie von Renditenspannen zwischen verschiedenen Kreditrisiko-Segmenten. Aktiv gemanagt. Benchmark nur zum Performancevergleich verwendet. Die Risikomerkmale des Fondsportfolios können eine gewisse Ähnlichkeit zu denen der Benchmark aufweisen.

Risiko und Ertragsprofil



SFDR Klassifizierung*: Artikel 8

Produkte fördern aktiv ökologische oder soziale Eigenschaften

*Produkt kategorisiert nach der Sustainable Finance Disclosure Regulation (SFDR)

Fondsdetails

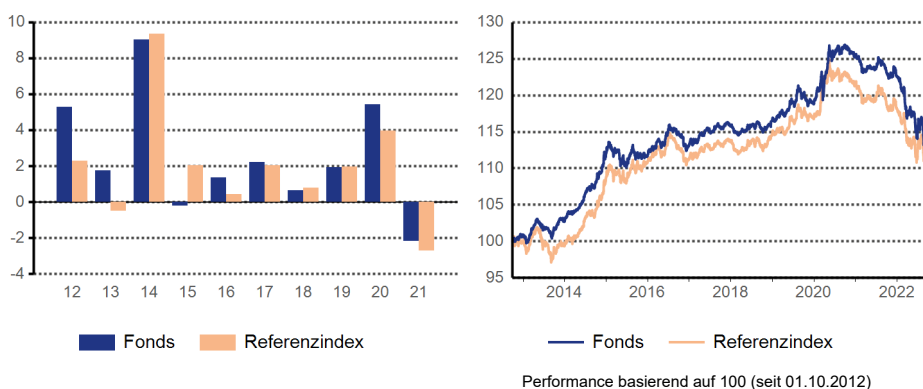
Manager	Norwegian Fixed Income Team
Verwaltetes Vermögen (Millionen NOK)	4.204,90
Anzahl der Positionen	109
Auflagedatum	15.05.1998
Struktur	SICAV
Fondsdomizil	Luxemburg
Referenzindex*	Bloomberg Series-E Norway Govt All 1+ Yr Bond Index

*Quelle: NIMS

Details zur Anteilsklasse

Kurs	208,27
Mindestanlage	0 EUR
Ausschüttung	Thesaurierend
Verwaltetes Vermögen (Millionen NOK)	1.836,63
Code der Anteilsklasse	BP-NOK
Auflagedatum	15.05.1998
ISIN	LU0087209911
Sedol	5466124
WKN	988130
Bloomberg ticker	FRNOBD LX
Swing Faktor / Schwelle	Nein / Nein
Jährliche Managementgebühr	0,60 %
Laufende Kosten (2021)	0,84 %

Wertentwicklung per Kalenderjahr / Historische Wertentwicklung



Kumulierte / Annualisierte Wertentwicklung (in %)

Wertentwicklung	Fonds		Referenzindex	
	Kumuliert	Annualisiert	Kumuliert	Annualisiert
Laufendes Jahr	-8,31		-6,15	
1 Monat	-1,29		-1,05	
3 Monate	-3,62		-2,84	
1 Jahr	-8,21	-8,21	-5,97	-5,97
3 Jahre	-5,89	-2,00	-5,50	-1,87
5 Jahre	-2,88	-0,58	-2,13	-0,43
Seit Auflage	108,27	3,04	142,80	3,69

Monatliche Wertentwicklung (in %)

Jahr	Jan	Feb	Mrz	Apr	Mai	Jun	Jul	Aug	Sep	Okt	Nov	Dez	Gesamt
2022	-0,81	-0,88	-2,28	0,15	-0,35	-2,17	1,42	-3,28	0,95	-1,29			-8,31
2021	-0,06	-1,34	-0,22	0,46	-0,13	0,11	0,74	-0,32	-0,93	-0,57	0,99	-0,87	-2,16
2020	1,81	0,58	-0,09	2,33	1,02	0,26	0,63	-0,79	0,92	-0,38	-0,37	-0,56	5,44
2019	0,18	0,31	0,66	-0,31	0,78	0,46	0,30	1,28	-0,74	-0,46	0,01	-0,52	1,94
2018	-0,58	-0,37	0,28	0,11	0,71	-0,03	-0,34	0,65	-0,63	0,07	0,40	0,39	0,66

Wertentwicklungen in NOK

Die dargestellte Wertentwicklung ist historisch; Wertentwicklungen in der Vergangenheit sind kein verlässlicher Richtwert für zukünftige Erträge und Anleger erhalten möglicherweise nicht den vollen Anlagebetrag zurück. Der Wert Ihrer Anlage kann steigen oder fallen, und es kann zu einem teilweisen oder vollständigen Wertverlust kommen.

Kennziffern

	Fonds	Referenzindex
Volatilität in %*	3,85	3,58
Korrelation*	0,88	
Information Ratio*	-0,07	
Tracking Error in %*	1,83	
Alpha in %*	-0,33	
Beta*	0,95	

* Annualisierte 3-Jahres Daten

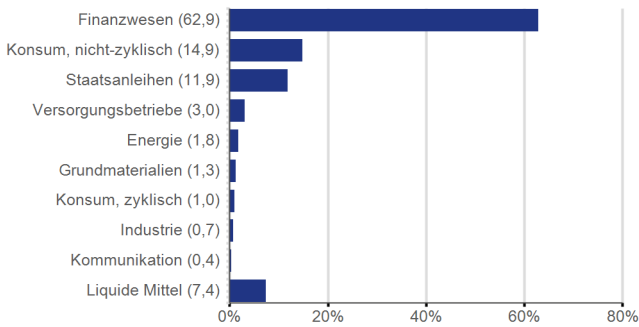
Wesentliche Änderungen

Am 27.11.2020 wurde der Referenzindex des Fonds geändert. Die Wertentwicklung vor diesem Datum bezieht sich auf die vorherigen Referenzindizes des Fonds, den OB (Oslo Stock Exchange) Government Bonds All Index bis zum 27.11.2020 und den CGBI WGBI NW All Mats (NOK) Total Return Index bis zum 21.04.2015. Dieser Referenzindex wird ausschließlich zum Wertentwicklungsvergleich verwendet.

Top 15 Positionen

Unternehmen	Gewichtung (in %)	Sektor	Land	Typ der Anlage	Kredit-Rating
Spb 1 Soeroest-Norge 19/25 2,46%	6,65	Finanzwesen	Norwegen	Anleihen	NR
Den norske stat 15/25 1,75%	4,11	Staatsanleihen	Norwegen	Anleihen	AAA
Ferde AS 19/25 FRN	3,87	Konsum, nicht-zyklisch	Norwegen	Anleihen	NR
Vegamot AS 21/26 2,00%	2,69	Konsum, nicht-zyklisch	Norwegen	Anleihen	NR
Spb 1 SR-Bank ASA 21/28 2,20%	2,61	Finanzwesen	Norwegen	Anleihen	NR
Spb 1 Boligkreditt AS 16/26 ADJ C COVD	2,41	Finanzwesen	Norwegen	Anleihen	AAA
Den norske stat 22/32 2,125%	2,12	Staatsanleihen	Norwegen	Anleihen	AAA
Nordea Bank Abp 22/27 3,90%	1,70	Finanzwesen	Schweden	Anleihen	A
Senja komm 15/25 2,92%	1,68	Staatsanleihen	Norwegen	Anleihen	NR
Spb 1 SMN 22/28 FRN C	1,60	Finanzwesen	Norwegen	Anleihen	NR
Vegfinans Innlandet AS 21/28 FRN	1,57	Konsum, nicht-zyklisch	Norwegen	Anleihen	NR
Entra ASA 20/28 1,66%	1,46	Finanzwesen	Norwegen	Anleihen	NR
DNB Bank ASA 21/32 FRN C SUB	1,44	Finanzwesen	Norwegen	Anleihen	A
Nykredit Realkredit A/S 20/25 FRN	1,41	Finanzwesen	Dänemark	Anleihen	BBB
Entra ASA 21/26 1,50%	1,36	Finanzwesen	Norwegen	Anleihen	NR

Branchen-Allokation (in %)



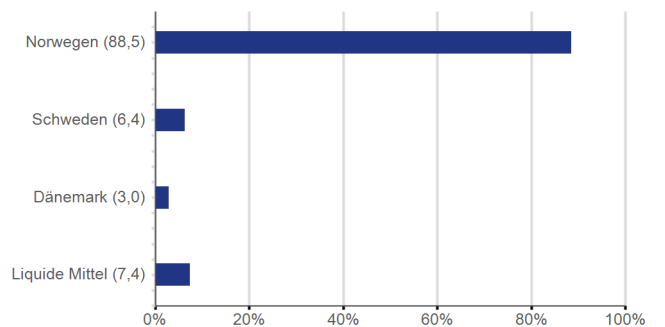
Aufgliederung nach Währungen (nach Absicherung)



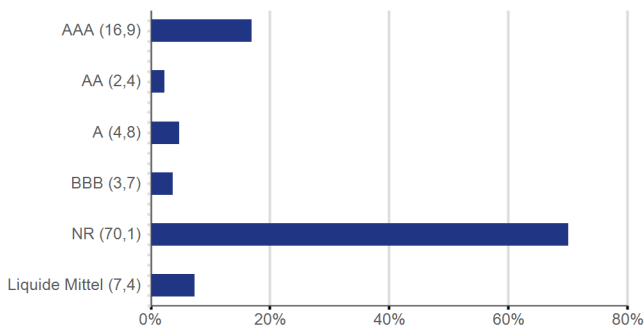
Portfolio-Strukturierung



Geographische Allokation (in %)



Aufgliederung nach Ratings (in %)



Anleihen-Kennzahlen

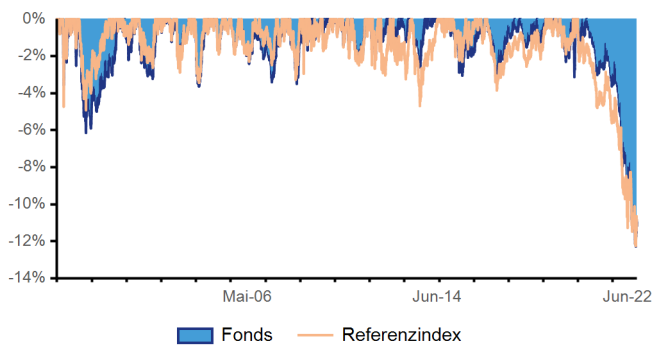
Effektive Duration	4,54
Spread Duration	3,21
Effektive Renditen in %	5,60
Durchschn. Kupon in %	3,11
Durchschn. Rating	BBB
Laufende Rendite in %	3,19
Year To Maturity	4,13
Modified Duration To Worst	4,54
Year To First Call	3,81

Risikokennzahlen

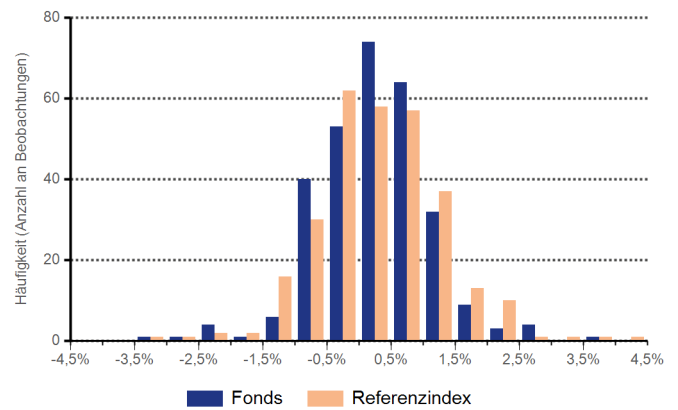
Fund VaR	3,42
Benchmark VaR	3,50

Wertverlust

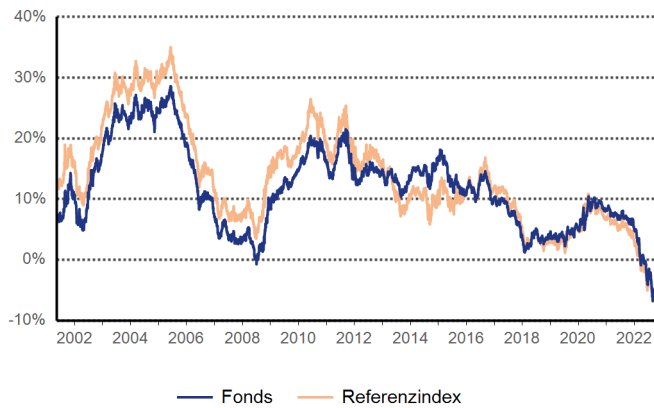
Maximaler Wertverlust des Fonds seit Auflage: **-12,28 %**
 Maximaler Wertverlust der Benchmark: **-12,25 %**



Distribution der Erträge



3 Jahre rollierende Performance



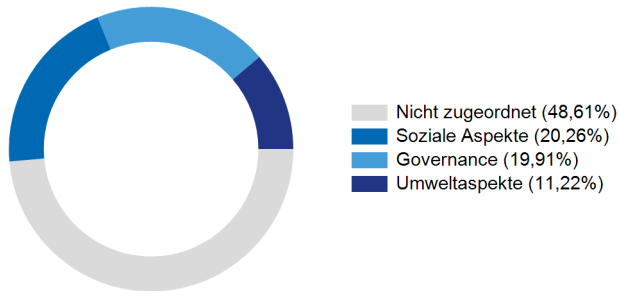
Umweltbezogene und soziale Kennzahlen

- ✓ Erweiterte Ausschlusskriterien und sonstige Beschränkungen
- ✓ Ausschlussliste
- ✓ Normbasiertes Screening
- ✓ Auf das Pariser Abkommen abgestimmte Richtlinien zu fossilen Brennstoffen
- ✓ Berücksichtigung der wichtigsten nachteiligen Auswirkungen (PAI)

Zusammenfassung ESG-Integration

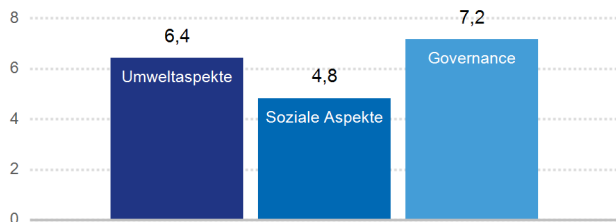
Auf Ebene von NAM kommt ein Overlay aus einem normenbasierten Screening und einer Ausschlussliste zum Einsatz. Es dient als grundlegende Schutzmaßnahme im Rahmen der Richtlinie von NAM für verantwortungsbewusste Anlagen, die Investitionen in Unternehmen untersagt, die an der Herstellung von illegalen Waffen oder Nuklearwaffen beteiligt sind, sowie in Unternehmen, deren Engagement im Kohlebergbau einen festgelegten Schwellenwert überschreitet. In der auf das Übereinkommen von Paris abgestimmten Richtlinie von NAM zu fossilen Energieträgern werden Schwellenwerte für das Engagement von Unternehmen im Bereich der Gewinnung und Bereitstellung fossiler Energieträger sowie diesbezüglicher Dienstleistungen festgelegt. Unternehmen, deren Geschäftstätigkeit diese Schwellenwerte überschreitet, werden ausgeschlossen, wenn sie keine dokumentierte, auf das Übereinkommen von Paris abgestimmte Übergangsstrategie vorweisen können. Die ausführliche Richtlinie für verantwortungsbewusste Anlagen und die Ausschlussliste für Unternehmen stehen auf www.nordeaassetmanagement.com zur Verfügung.

Portfolio-Exposure nach ESG-Bereich



Quelle: Alle Daten stammen aus den MSCI ESG Fund Ratings per 31.10.2022, basierend auf den Beständen per 31.08.2022.

ESG-Scores nach Bereich



Quelle: Alle Daten stammen aus den MSCI ESG Fund Ratings per 31.10.2022, basierend auf den Beständen per 31.08.2022. Das Gesamtportfoliorating wird auf branchenrelativer Basis berechnet, während die zugrunde liegenden individuellen E-, S- und G-Ratings absolut sind. Die Gesamtbewertung kann daher nicht als Durchschnitt der einzelnen E-, S- und G-Bewertungen betrachtet werden. Bewertet auf einer Skala von 0 bis 10, wobei 0 sehr schlecht und 10 sehr gut ist.

SFDR Klassifizierung*

Artikel 8

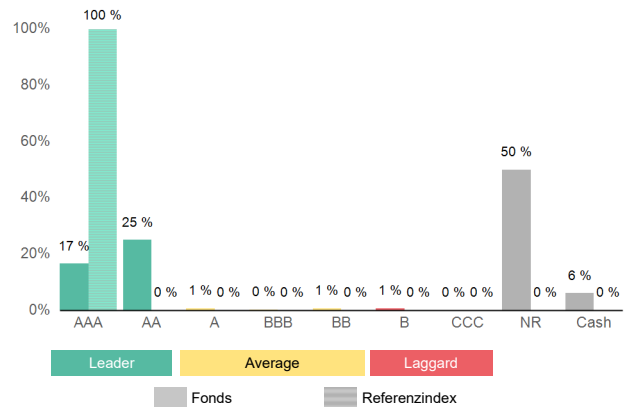
Produkte fördern aktiv ökologische oder soziale Eigenschaften

*Produkt kategorisiert nach der Sustainable Finance Disclosure Regulation (SFDR)

ESG-Rating (ggü. Referenzindex)

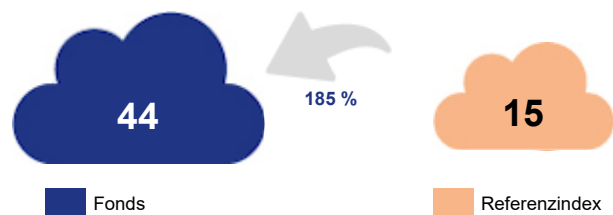
Die Deckungsrate reicht nicht aus, um einen aussagefähigen Nachhaltigkeitsfaktor für den Fonds bereitzustellen

Rangfolge nach ESG-Rating



Quelle: © 2022 MSCI ESG Research LLC. Mit Genehmigung abgedruckt.

Gewichtete durchschnittliche CO2-Intensität



(In Tonnen CO2-Äquivalent pro Millionen Dollar Umsatz). Quelle: Daten von MSCI Inc. für Aktien und ISS Ethix für festverzinsliche Wertpapiere. Bei Staatsanleihen (Staaten) wird der Umsatz durch das BIP ersetzt. Bitte beachten Sie, dass nur Scope 1 & 2 berücksichtigt werden, ausgenommen Scope 3. Die CO2-Intensität unseres Fonds kann daher höher erscheinen als die der Benchmark.

ESG Legende

Scope 1 bezieht sich auf direkte Emissionen von Treibhausgasen (THG), Scope 2 bezieht sich auf indirekte THG-Emissionen aus dem Verbrauch von eingekauftem Strom, und Scope 3 bezieht sich auf andere indirekte Emissionen, die aus Quellen stammen, die nicht im Besitz des Unternehmens sind oder nicht von diesem kontrolliert werden. Die Kennzahlen dienen lediglich der Veranschaulichung und basieren ausschließlich auf Einschätzungen von MSCI ESG Research. © 2022 MSCI ESG Research LLC. Mit Genehmigung abgedruckt. Obwohl die Informationsanbieter von Nordea Investment Management AB, einschließlich, aber nicht beschränkt auf MSCI ESG Research LLC. und ihre verbundenen Unternehmen (die „ESG-Parteien“) Informationen aus Quellen erhalten, die sie für zuverlässig halten, gewährleistet oder garantiert keine der ESG-Parteien die Originalität, Richtigkeit und / oder Vollständigkeit der hierin enthaltenen Daten. Keine der ESG-Parteien gibt ausdrückliche oder stillschweigende Garantien jeglicher Art ab, und die ESG-Parteien lehnen hiermit ausdrücklich alle Garantien der Gebrauchstauglichkeit und Eignung für einen bestimmten Zweck in Bezug auf die hierin enthaltenen Daten ab. Keine der ESG-Parteien haftet für Fehler oder Auslassungen im Zusammenhang mit den hierin enthaltenen Daten. Ohne Einschränkung des Vorstehenden, haftet in keinem Fall eine der ESG-Parteien für direkte, indirekte, besondere, strafende, folgende oder sonstige Schäden (einschließlich entgangener Gewinne), selbst wenn sie über die Möglichkeit eines solchen Schadens informiert werden.

Weitere Informationen zu nachhaltigkeitsrelevanten Aspekten des Fonds finden Sie hier: nordea.lu/Rechtliches.

Risiko&Ertrags-Profil

Der Indikator misst das Risiko von Schwankungen des Nettoinventarwerts der Anteilsklasse auf Grundlage der Volatilität der vergangenen 5 Jahre und platziert den Fonds in Kategorie 3. Dies bedeutet, dass der Kauf von Fondsanteilen mit einem mittleren Schwankungsrisiko verbunden ist. Wir weisen Sie darauf hin, dass Kategorie 1 nicht mit einer risikofreien Anlage gleich gesetzt werden kann. Die zur Berechnung des synthetischen Indikators verwendeten historischen Daten können nicht als verlässlicher Hinweis auf das künftige Risikoprofil des OGAW herangezogen werden, da sich die Kategorie zu einem späteren Zeitpunkt ändern kann. Die folgenden Risiken sind für den OGAW wesentlich und werden vom synthetischen Indikator nicht angemessen erfasst, sodass sie zusätzliche Verluste verursachen können:

Konzentrationsrisiko: Sofern der Fonds einen größeren Teil seines Vermögens in einer beschränkten Zahl von Branchen, Sektoren oder Emittenten oder innerhalb einer begrenzten geographischen Region anlegt, kann er riskanter sein als ein Fonds, der seine Anlagen breiter streut.

Derivaterisiko: Kleine Wertveränderungen der Basiswerte können große Wertveränderungen eines Derivats bewirken. Daher sind Derivate generell extrem volatil, sodass der Fonds potenziell Verluste erleiden kann, die die Kosten des Derivats deutlich übersteigen.

Glossar / Begriffsdefinitionen

Alpha

Die risikoadjustierte Überschussrendite gegenüber der Benchmark, die sich aus dem aktiven Portfoliomanagement ergibt. Sie spiegelt den Teil der Überschussrendite wider, der nicht durch das systemische Risiko erklärt wird.

Durchschn. Kupon

Definiert als die durchschnittliche Zinszahlung der festverzinslichen Positionen des Portfolios im Verhältnis zu ihrem Nennwert.

Durchschn. Rating

Die durchschnittliche Bonität aller festverzinslichen Wertpapiere im Portfolio.

Beta

Ein Maß für die Volatilität der Renditen im Verhältnis zum Gesamtmarkt-Beta gleich eins. Ein Wertpapier mit einem höheren (niedrigeren) Beta als eines hat ein größeres (geringeres) Risiko im Vergleich zum breiten Markt.

Commitment

Repräsentiert durch die Summe des Nominalwerts oder die Summe der Commitments einzelner Derivate nach Netting und Hedging.

Korrelation

Der Grad, in dem sich zwei Variablen zusammen bewegen. Die Metrik nimmt Werte zwischen -1 und 1 an. Eine positive (negative) Korrelation bedeutet, dass sich Variablen in die gleiche (entgegengesetzte) Richtung (en) bewegen. Wenn keine Beziehung zueinander besteht, ist die Korrelation nahe Null.

Effektive Duration

Die relative Sensitivität gegenüber einer absoluten Änderung der Zinssätze. Genauer gesagt gibt er die prozentuale Wertänderung des Instruments an, wenn alle Zinssätze um absolut 1 % erhöht werden.

Effektive Rendite

Die nach Duration gewichteten durchschnittlichen Renditen der Anlagen des Fonds. Er wird in der Währung des Instruments berechnet. Es handelt sich nicht um eine Renditeerwartung, sondern um eine Momentaufnahme der Rendite der Fondsanlagen zu aktuellen Preisen, Renditen und Wechselkursen.

Fund VaR

Die wahrscheinlichkeitsbasierte Schätzung des minimalen Verlusts über einen bestimmten Zeitraum (Horizont) bei einem bestimmten Konfidenzniveau, dargestellt als Prozentsatz des verwalteten Vermögens des Fonds.

Information Ratio

Ein Maß für die risikoadjustierte Rendite, die als die jährliche Überschussrendite des Portfolios gegenüber seiner Benchmark (aktive Rendite) im Verhältnis zur Variabilität dieser Überschussrendite (Tracking Error) definiert ist. Es wird verwendet, um den Mehrwert des aktiven Managements zu bewerten.

Maximaler Verlust

Der größte Verlust, gemessen von Spitze zu Tal, bis ein neuer Spitzenwert erreicht wird.

Modified Duration To Worst

Ein Maß für die Sensitivität des Preises gegenüber Änderungen des Wertes einer Anleihe als Reaktion auf eine Änderung der Zinssätze unter Berücksichtigung aller Call-Merkmale.

Laufende Kosten

Es handelt sich um eine Schätzung der Gebühren ohne erfolgsabhängige Gebühren und Transaktionskosten, einschließlich Maklergebühren Dritter und Bankgebühren für Wertpapiertransaktionen.

Laufende Rendite

Annualisierte Rendite berechnet als Jahresertrag (Kupons) einer Anlage geteilt durch ihren aktuellen Marktwert.

Spread Duration

Ein Maß für die Sensitivität des Wertpapierpreises gegenüber Änderungen seines Kreditspreads. Der Credit Spread ist definiert als die Differenz zwischen der Wertpapierrendite und der risikofreien Benchmarkrendite.

Tracking error

Die Volatilität der Überschussrenditen des Fonds gegenüber seinen Benchmark-Renditen. Er quantifiziert, wie stark das Renditemuster eines Managers dem der Benchmark folgt.

Volatilität

Ein statistisches Maß für die Renditeverteilung für einen bestimmten Zeitraum mit einem bestimmten Konfidenzintervall. Es gibt einen Einblick in die Höhe des Risikos und der Unsicherheit eines Wertpapiers oder Portfolios. Im Allgemeinen gilt: Je höher die Volatilität, desto riskanter das Wertpapier oder das Portfolio.

Year To First Call

Die Anzahl der Jahre bis zum nächsten Kündigungstermin für Anleihen mit eingebetteten Optionen.

Year To Maturity

Zeitraum in Jahren, bis eine Anleihe fällig wird und ihren Kapitalbetrag zurückbezahlt.

Quelle (falls nicht anders angegeben): Nordea Investment Funds S.A. Betrachteter Zeitraum (falls nicht anders angegeben): 30.09.2022 - 31.10.2022. Wertentwicklung errechnet von Nettoanteilswert zu Nettoanteilswert (nach Gebühren und in Luxemburg anfallenden Steuern) in der Währung der jeweiligen Anteilsklasse, bei Wiederanlage der Erträge und reinvestierter Dividenden ohne Berücksichtigung des Ausgabeaufschlages oder der Rücknahmegebühr. Ausgabe- und Rücknahmegebühren könnten die Wertentwicklung beeinträchtigen. Stand: 31.10.2022. **Die dargestellte Wertentwicklung ist historisch; Wertentwicklungen in der Vergangenheit sind kein verlässlicher Richtwert für zukünftige Erträge und Anleger erhalten möglicherweise nicht den vollen Anlagebetrag zurück. Der Wert Ihrer Anlage kann steigen oder fallen, und es kann zu einem teilweisen oder vollständigen Wertverlust kommen.** Sofern sich die Währung des betreffenden Anteilsklasse von der Währung des Landes, in dem der Anleger wohnt, unterscheidet, kann die dargestellte Wertentwicklung aufgrund von Wechselkursschwankungen abweichend sein. Die genannten Teilfonds sind Teil von Nordea 1, SICAV, einer offenen Investmentgesellschaft luxemburgischen Rechts, welcher der EG-Richtlinie 2009/65/EG vom 13. Juli 2009 entspricht. **Bei dem vorliegenden Dokument handelt es sich um Werbematerial, es enthält daher nicht alle relevanten Informationen zu den erwähnten Teilfonds.** Jede Entscheidung, in den Teilfonds anzulegen, sollte auf der Grundlage des aktuellen Verkaufsprospekts und der Wesentlichen Anlegerinformationen (KIID) getroffen werden. Die genannten Dokumente, sowie die aktuellen Jahres- und Halbjahresberichte sind in elektronischer Form auf Englisch und in der jeweiligen Sprache der Länder in denen die genannte SICAV auf Anfrage unentgeltlich bei Nordea Investment Funds S.A., 562, rue de Neudorf, P.O. Box 782, L-2017 Luxemburg, auf www.nordea.lu oder bei den jeweiligen länderspezifischen Vertretern bzw. Informationsstellen oder bei den berechtigten Vertriebsstellen erhältlich. Anlagen in Derivaten und Fremdwährungsanlagen können erheblichen Schwankungen unterliegen, die die Wertentwicklung der Anlage beeinträchtigen können. **Anlagen in Schwellenländern sind mit einem erhöhten Risiko verbunden. Der Wert Ihrer Anlage kann steigen oder fallen, und es kann zu einem teilweisen oder vollständigen Wertverlust kommen. Anlagen in von Banken begebenen Aktien oder Schuldtiteln können gegebenenfalls in den Anwendungsbereich des in der EU Richtlinie 2014/59/EU vorgesehenen Bail-in-Mechanismus fallen (d.h. dass bei einer Sanierung oder Abwicklung des rückzahlungspflichtigen Instituts solche Aktien und Schuldtitel abgeschrieben bzw. wertberichtigt werden, um sicherzustellen, dass entsprechend ungesicherte Gläubiger eines Instituts angemessene Verluste tragen).** Angaben zu weiteren Risiken in Verbindung mit den genannten Teilfonds entnehmen Sie bitte den Wesentlichen Anlegerinformationen (KIID), die wie oben beschrieben erhältlich sind. Bei dem beworbenen Investment handelt es sich um den Erwerb von Anteilen oder Aktien an einem Teilfonds und nicht um die jeweilig von dem/den Teilfonds gehaltenen (Einzel-)Investments, wie beispielsweise Unternehmensaktien. Nordea Investment Funds S.A. hat beschlossen, die Kosten für Research zu tragen, das heißt, diese Kosten werden von bestehenden Gebührenstrukturen (wie Management- oder Verwaltungsgebühren) gedeckt. Nordea Investment Funds S.A. veröffentlicht ausschließlich produktbezogene Informationen und erteilt keine Anlageempfehlungen. Eine Zusammenfassung der Anlegerrechte ist in englischer Sprache unter folgendem Link verfügbar: https://www.nordea.lu/documents/engagement-policy/EP_eng_INT.pdf. Nordea Investment Funds S.A. kann, auf Basis von Artikel 93a der EU-Direktive 2009/65/EG, die Beendigung der Marketingaktivitäten seiner (Teil-)Fonds im jeweiligen EU-Vertriebsland beschließen. Herausgegeben von Nordea Investment Funds S.A. 562, rue de Neudorf, P.O. Box 782, L-2017 Luxemburg, einer von der Commission de Surveillance du Secteur Financier in Luxemburg genehmigten Verwaltungsgesellschaft. Weitere Informationen erhalten Sie bei Ihrem Anlageberater – er berät Sie als ein von Nordea Investment Funds S.A. unabhängiger Berater. **Bitte beachten Sie, dass nicht unbedingt alle Teilfonds und/oder Anteilsklassen in Ihrer Jurisdiktion verfügbar sind. Ergänzende Informationen für Anleger in Österreich:** Kontakt- und Informationsstelle in Österreich ist die Erste Bank der österreichischen Sparkassen AG, Am Belvedere 1, 1100 Wien, Österreich. **Ergänzende Informationen für Anleger in Deutschland:** Informationsstelle in Deutschland ist Société Générale S.A. Frankfurt Branch, Neue Mainzer Straße 46-50, 60311 Frankfurt am Main, Deutschland. Kopien der vorgenannten Dokumente stehen Ihnen auch hier zur Verfügung. **Ergänzende Informationen für Anleger in der Schweiz:** Der Schweizer Vertreter und Zahlstelle ist BNP Paribas Securities Services, Paris, Succursale de Zurich; Rechtsnachfolger (erwarteter Tag des Zusammenschlusses: am oder um den 1. Oktober 2022): BNP Paribas, Paris. Niederlassung Zürich, Selnaustrasse 16, 8002 Zürich, Schweiz. Quelle (falls nicht anders angegeben): Nordea Investment Funds S.A. Alle geäußerten Meinungen sind, falls keine anderen Quellen genannt werden, die von Nordea Investment Funds S.A. Dieses Dokument darf ohne vorherige Erlaubnis weder reproduziert noch veröffentlicht werden. **Die Bezugnahme auf einzelne Unternehmen oder Investments innerhalb dieses Dokuments darf nicht als Empfehlung gegenüber dem Anleger aufgefasst werden, die entsprechenden Wertpapiere zu kaufen oder zu verkaufen, sondern dient ausschließlich illustrativen Zwecken.** Der Grad der individuellen Steuerbelastung ist unterschiedlich und kann sich in der Zukunft ändern.